

Testina Termostatica Digitale TTD800

Manuale e specifiche tecniche

La testina Termostatica Digitale TTD800 è un termostato smart per radiatori che permette un facile controllo del radiatore su cui è installata. Includendolo all'interno di una rete Wi-fi, grazie all'HUB dedicato, potrai controllare tutti i radiatori dal tuo smartphone.



Caratteristiche

- ✓ Controllo remoto tramite App (acquisto obbligatorio dell'HUB TTD5000, venduto separatamente o compreso nei kit TTD800+Hub).
- ✓ Controllo vocale tramite Alexa e Google Home.
- ✓ Programmazione giornaliera fino a 4 periodi.
- ✓ Rilevazione finestra aperta.
- ✓ Blocco bambini.
- ✓ Visualizzazione temperatura in °C.
- ✓ Passo standard M30*1,5 compatibile con il 95% delle valvole in circolazione.

Specifiche tecniche

Alimentazione testina:	2 x AA 1.5V, batterie alcaline
Backup	EEPROM
Frequenza wireless:	868 MHz
Programmazione:	7 giorni, 4 periodi al giorno (solo da app)
Impostazioni di temperatura:	5°C ~ 35°C, incremento di 0.5°C.
Precisione:	+/- 1°C
Controllo	PID or ON/OFF
Dimensioni:	φ55*69mm
Corsa massima:	5.0 mm
Colore:	Bianco
Protezione IP:	20
Certificazione	CE, ROHS, RED

Testina Termostatica Digitale TTD800

Manuale e specifiche tecniche

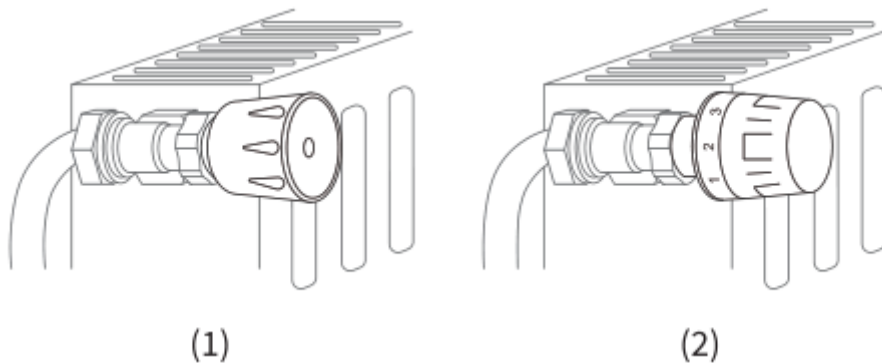
Dispositivi accessori

- **Attuatore per caldaie My E-Thermostat:** gestisce l'accensione e lo spegnimento della caldaia. L'attuatore comunica direttamente con le testine e, a seconda che esse si trovino nello stato di eco o di comfort, agisce sul funzionamento della caldaia di casa, spegnendola nel caso nessuna testina richieda calore.
- **HUB TTD5000:** Collegando l'HUB TTD5000 alle testine termostatiche TTD800, sarà possibile controllarle da remoto tramite l'applicazione Smart Life o EcoHOME Life. Il limite massimo di TTD800 per HUB è fissato a 16.

Avvertenze

Prima di installare il prodotto si consiglia di leggere attentamente le istruzioni riportate all'interno del manuale.

- Il dispositivo è stato progettato per un uso interno, esso deve essere protetto da urti, polvere o luce diretta dei raggi solari.
- Il dispositivo è stato progettato unicamente per radiatori ad acqua, ogni altro tipo di radiatori non è supportato e potrebbe danneggiare la testina.
- Il prodotto è compatibile unicamente con valvole termostattizzabili (immagine 2). Prima di montare il dispositivo controllare attentamente se quelle montate sui radiatori dell'impianto lo sono. In caso in cui queste risultassero manuali (immagine 1), è necessario contattare un professionista affinché venga fatta la sostituzione.



Di norma, le testine che normalmente sono numerate da 1 a 5 possono essere facilmente sostituite con testine smart. Attenzione! Se non possiedi il manuale delle valvole da sostituire o non hai dimestichezza con questo tipo di interventi, rivolgiti a un tecnico specializzato.

Installazione Testina Termostatica Digitale TTD800

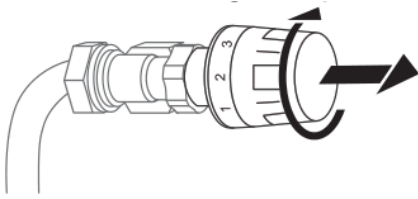
Prima di iniziare è necessario munirsi di:

- 2 x AA 1.5V, batterie alcaline da inserire all'interno di ogni testina termostatica.
- HUB TTD5000.

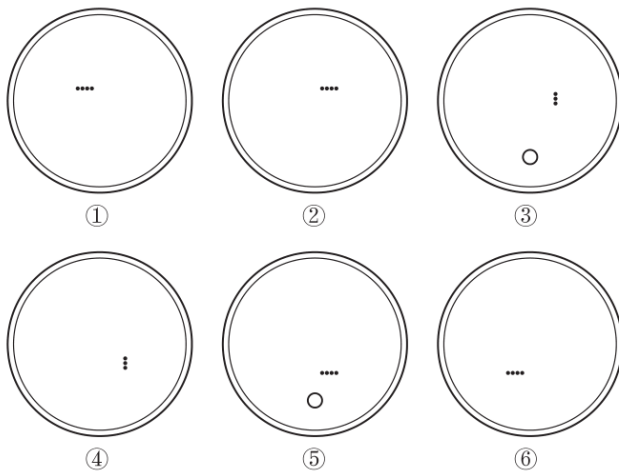
Testina Termostatica Digitale TTD800

Manuale e specifiche tecniche

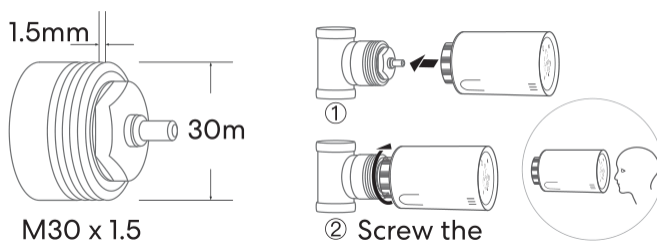
- 1) Svitare la testina termostatica esistente dal radiatore, l'acqua non uscirà durante questo processo.



- 2) Inserire le batterie all'interno della testina termostatica digitale TTD800 che si vuole installare e attendere qualche secondo. Due linee — — compariranno sullo schermo come nell'immagine 1, poi si muoveranno in modo circolare come nelle immagini da 2 a 6.



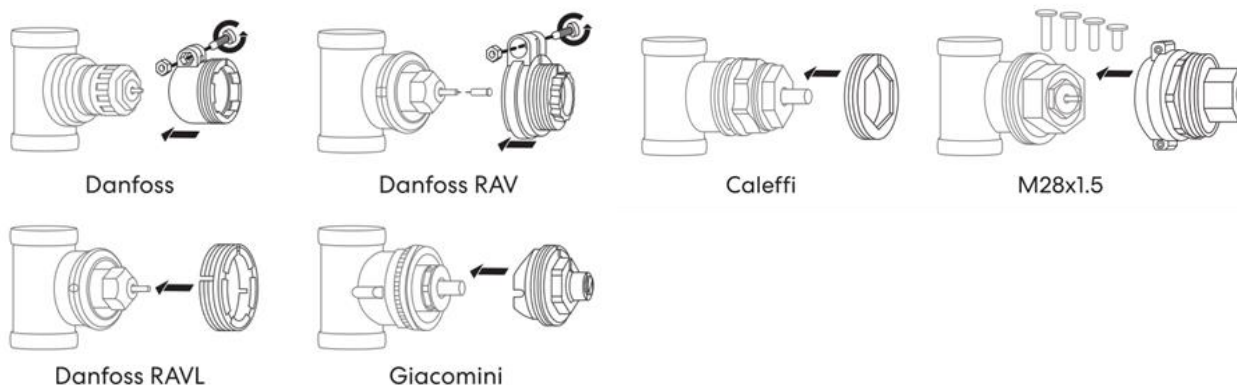
- 3) Avvitare la testina termostatica digitale TTD800 direttamente sul radiatore se il connettore/valvola ha passo M30*1,5 (vedi immagine sotto). È possibile regolare l'angolazione in modo che lo schermo sia rivolto correttamente verso lo spettatore. Quindi tenere il prodotto e avvitare il dato finché non si avvita.



- 4) Se il connettore/valvola **non** ha passo M30*1.5 è necessario utilizzare un adattatore apposito per far sì che la testina sia perfettamente compatibile. **ATTENZIONE!** All'interno della confezione sono presenti adattatori per le valvole Danfoss, Danfoss RAV, Danfoss RAVL, Giacomini, Caleffi e M28*1.5. Se si possiedono valvole Pintossi, F.A.R. e Hertz è necessario l'acquisto di adattatori specifici.

Testina Termostatica Digitale TTD800

Manuale e specifiche tecniche

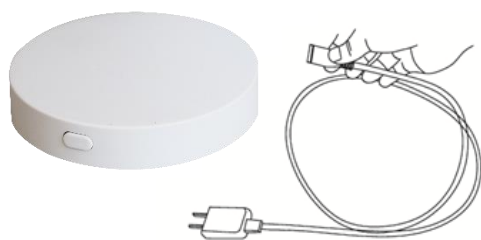


- 5) Una volta installata la testina termostatica digitale TTD800 sul connettore/valvola, premere il pulsante ON/OFF. A questo punto inizierà la procedura di adattamento. Durante questo processo lo schermo verrà spento per motivi di risparmio energetico.
- 6) Una volta che l'adattamento è avvenuto con successo, il display si riaccenderà automaticamente. Qualora la procedura fallisse, il display mostrerà **E** e sarà necessario rifare la procedura dallo step 1.

Installazione HUB TTD5000

Note: prima di aggiungere la testina termostatica all'applicazione, verificare di essere in possesso dell'**HUB TTD5000** (venduto separatamente o compreso nei Kit TTD800+Hub). Senza questo dispositivo non è possibile controllare le testine da remoto.

- 1) Connettere il cavo di alimentazione Micro USB all'HUB e poi alla corrente.



Configurazione Wi-Fi HUB TTD5000

- 1) Connettere alla rete Wi-Fi lo smartphone sul quale si vuole installare l'applicazione. **Assicurarsi che questo sia connesso alla stessa rete Wi-Fi alla quale se vuole connettere l'HUB TTD5000.**
- 2) Accedi a Google Play Store o App Store e scarica l'applicazione "Smart Life" o "EcoHome Life", oppure scansiona uno dei QR code sottostanti.



EcoHome Life Android




EcoHome Life iOS



Smart Life App

Testina Termostatica Digitale TTD800

Manuale e specifiche tecniche

- 3) Se è la prima volta che usi l'app Smart Life o EcoHome Life, clicca su "Registrati" e crea un nuovo account. Se, invece, possiedi già un account, effettua l'accesso.
- 4) Dalla schermata iniziale dell'applicazione, aggiungere il device premendo il pulsante  in alto a destra.
- 5) Trovare la dicitura "Wifi Gateway" nella lista e premerla. Nella schermata successiva inserire il Nome Wi-Fi (se non è compilato in automatico) e la password di rete. Successivamente premere "Avanti".
- 6) Tenere premuto il pulsante WI-FI presente sul dispositivo fino a quando il LED inizierà a lampeggiare.



- 7) Confermare che il LED sta lampeggiando premento su "conferma che il LED sta lampeggiando rapidamente" e premi Avanti.
- 8) Attendere qualche minuto che la connessione e l'inclusione dell'HUB avvenga con successo.
Una volta ricevuta la conferma è possibile includere le testine termostatiche digitali TTD800.

Configurazione Wi-Fi Testine Termostatiche Digitali TTD800

Note: prima di aggiungere la testina termostatica all'applicazione, verificare di essere in possesso dell'**HUB TTD5000** (venduto separatamente o compreso nei Kit TTD800+Hub). Senza questo dispositivo non è possibile controllare le testine da remoto.

- 1) Accedi all'app Smart Life o EcoHome Life, premere la scheda dell'Hub (precedentemente incluso nell'applicazione). Nella pagina che si apre, premere "Aggiungi dispositivo secondario" e poi "Heater".
- 2) Tenere premuto il pulsante ON/OFF per spegnere la testina.
- 3) Tenere premuto il pulsante ON/OFF fino a quando comparirà l'icona Wi-Fi.
- 4) Premere il pulsante + o il pulsante - fino a quando l'icona Wi-Fi inizierà a lampeggiare.
- 5) Quando l'icona Wi-Fi smetterà di lampeggiare significa che l'abbinamento è avvenuto con successo.

Selezionare la Modalità

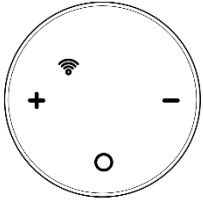
Per cambiare modalità è necessario premere il pulsante **O**. Le modalità disponibili sono: Manuale, Automatica e Vacanza.

Testina Termostatica Digitale TTD800

Manuale e specifiche tecniche

Impostazione parametri

Spegnere il display tenendo premuto il pulsante **O**. Successivamente tenere premuto nuovamente il pulsante **O** per accedere al menu parametri.



Tenere premuto il pulsante **O** per 3 secondi finché sullo schermo non comparirà 01. Ogni pressione del pulsante **O** porterà alla voce di impostazione successiva. Per regolare il parametro premere + e -.

<u>Menu</u>	<u>Descrizione</u>	<u>Range</u>	<u>Valore di default</u>
01	Calibrazione della temperatura	-8°C ~ 8°C	0°C
02	Set Point Massimo	5°C ~ 35°C	35°C
03	Set Point Minimo	5°C ~ 35°C	5°C
04	Protezione antigelo	5°C ~ 15°C	5°C
05	Isteresi	0°C ~ 3°C	0.5°C
06	Blocco bambini	0: OFF 1: ON	0
07	Funzione rilevamento finestra aperta	0: OFF 1: ON	0
08	Tempo di rilevamento Finestra aperta	2~30 min	15 min
09	- Calo della temperature rilevato	2 – 3 – 4°C	2°C
10	- Ritorno alla modalità precedente	10~60 min	30 min
12	Tipo di controllo	0: ON/OFF 1: PI	0
13	PI banda selezionata	2 °C ~10°C	7°C
14	PI tempo selezionato	30~90min	30min
15	Tempo di spegnimento del riscaldamento quando la testina termostatica non invia segnali di connessione	10~40 minuti	20 minuti
16	Versione del software		
17	Versione del software		

Significato dei parametri

01 Calibrazione della temperatura

Questa funzione è utilizzata per calibrare la temperatura visualizzata sulla testina termostatica quando è diversa da quella effettiva della stanza. Ad esempio, se nell'ambiente la temperatura effettiva è di 21,5 °C ma la testina mostra 23 °C, è possibile impostare un valore di -1,5 nel parametro 01 così che la testina mostri 21,5 °C.

Testina Termostatica Digitale TTD800

Manuale e specifiche tecniche

04 Protezione antigelo

Temperatura mantenuta quando la testina termostatica è in modalità antigelo (fare riferimento al parametro 04). Se la temperatura ambiente è inferiore a 5°C (impostazione predefinita), la testina accenderà il riscaldamento affinché la temperatura ritorni a 5°C (impostazione predefinita).


05 Isteresi

Questa funzione permette di aumentare l'isteresi della testina (fare riferimento al parametro 05). Il valore predefinito è 0,5 °C, il che significa che con una temperatura impostata di 20°C il termostato accenderà il riscaldamento a 19,5°C e lo spegnerà a 20,5°C. Con un valore di 1°C, il riscaldamento si accenderà a 19°C e si spegnerà a 21°C.

06 Blocco bambini

Se il blocco bambini è abilitato (fare riferimento al parametro 06), i pulsanti della testina si bloccheranno. Per effettuare una regolazione temporanea della testina, premere il pulsante **O** per 5 secondi.

08/09/10 Funzione rilevamento finestra aperta

Quando la funzione di rilevamento finestra aperta è abilitata, il sistema interromperà automaticamente il riscaldamento quando rileva un improvviso calo della temperatura ambiente (2°C in 15 minuti come impostazione predefinita). Ciò si verifica normalmente quando si apre una finestra o una porta senza spegnere il riscaldamento. Il dispositivo tornerà alla modalità operativa precedente dopo 30 minuti, quindi l'icona  scomparirà. Premere qualsiasi pulsante per uscire dalla funzione rilevamento finestra aperta durante il periodo di spegnimento del riscaldamento.

12 Tipo di controllo

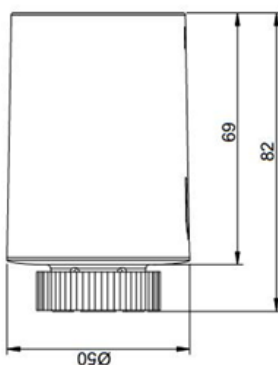
0: controllo ON/OFF, quando la temperatura ambiente è inferiore al setpoint, la valvola si aprirà al 100%, quando arriva il setpoint, la valvola si spegnerà al 100%. Consumo maggiore di energia.

1: controllo PI, controllo modulante che regolerà automaticamente l'apertura della valvola in base alla differenza di temperatura.

13 Selezione della banda PI (funzionante solo quando è attivo il controllo PI)

Quanto maggiore è il valore P, tanto più lento e stabile sarà il cambiamento di temperatura. Quanto più piccolo è il valore P, tanto più rapido sarà il cambiamento di temperatura.

Dimensioni



Testina Termostatica Digitale TTD800

Manuale e specifiche tecniche

Smaltimento

Non smaltire apparecchi elettrici nei rifiuti urbani indifferenziati, utilizzare servizi di raccolta differenziata. Contattare il comune locale per informazioni riguardanti i sistemi di raccolta disponibili. Se gli apparecchi elettrici vengono smaltiti in discariche o nei posti non appropriati, le sostanze pericolose possono fuoriuscire nelle acque sotterranee ed entrare nella catena alimentare, danneggiando la salute e il benessere. Quando si sostituisce vecchi elettrodomestici con quelli nuovi, il rivenditore è legalmente obbligato a ritirare il vecchio apparecchio per lo smaltimento gratuitamente.

Garanzia e supporto clienti

Visita il nostro sito internet al link: <http://www.ecodhome.com/acquista/garanzia-eriparazioni.html>

Se riscontri problemi tecnici o malfunzionamenti visita il sito: <http://helpdesk.smartdhome.com/users/register.aspx>

Dopo una breve registrazione potrai aprire un **ticket online**, allegando anche immagini. Un nostro tecnico ti risponderà il prima possibile.



SmartDHOME Srl
V.le Longarone 35, 20058 Zibido San Giacomo (MI)

info@smartdhome.com

Rev. 11/2024